

令和8年4月1日改定

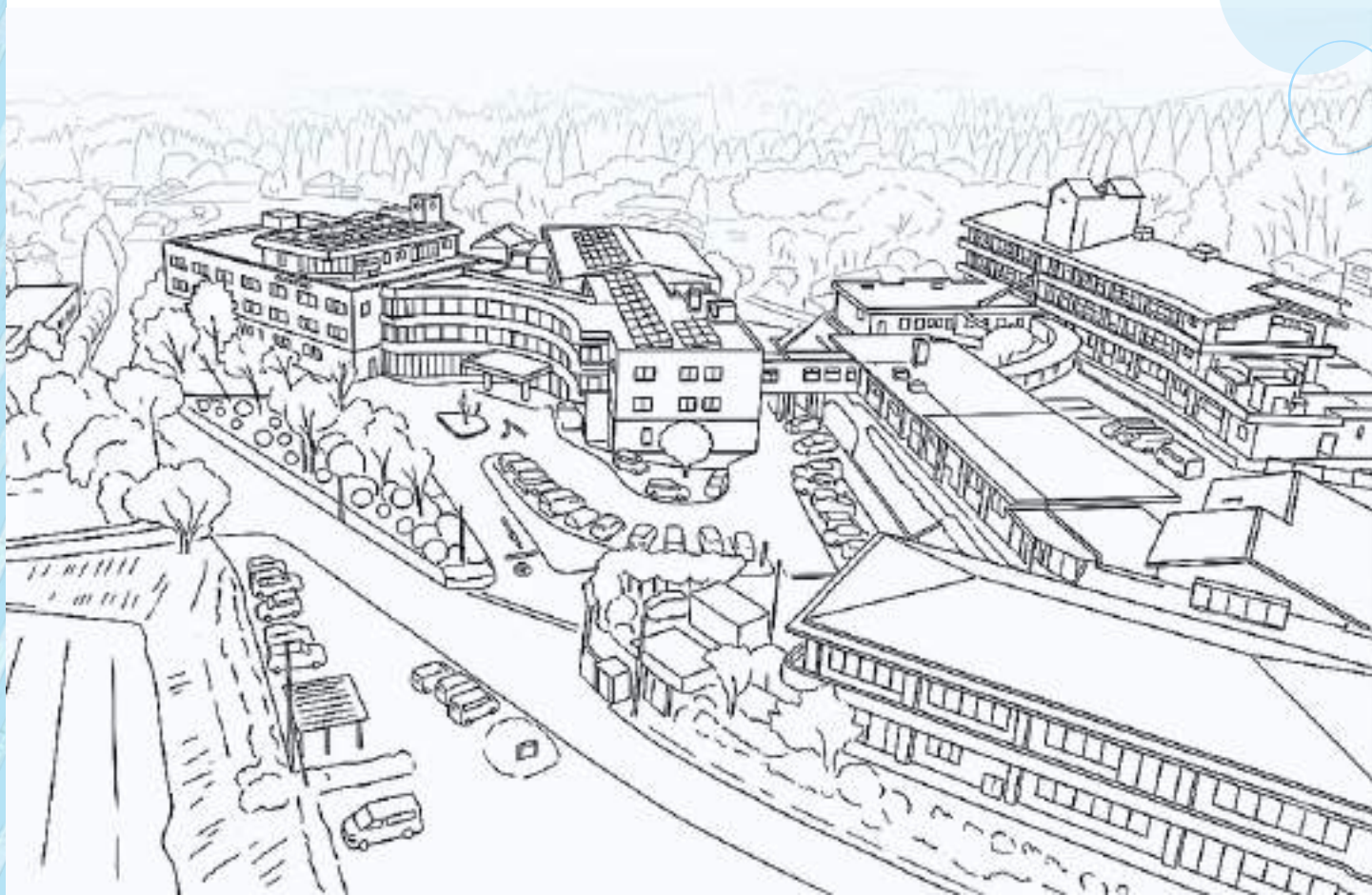
INFORMATION



医療法人財団 浩誠会

# 入院のご案内

..... ❖ .....



医療法人財団 浩誠会  
霧島杉安病院

## 入院の手続き

入院予約をされている場合は、指定時刻に病院受付までお越し下さい  
入院が決まりましたら、受付にて必要な書類をお持ちいただき、手続きをお願いします

※入院手続きに必要なもの

- マイナ保険証(または資格者証)     各種医療受給者証     限度額認定証
- 介護保険証 (介護認定のある方)
- 退院証明書 (過去3ヶ月以内に他院にて入退院歴のある方)
- 身体障害者手帳     特定疾患受給者証

※保険証に何らかの変更が生じた場合は、すぐに入院受付までお知らせ下さい  
お申し出がない場合、保険扱いができなくなることがありますのでご注意下さい

※介護医療院に入所される方

- ・介護医療院に介護保険証・負担割合証をご持参ください
- ・限度額認定は事前に役所で申請をお願いします(収入に応じて、食事・居住費の負担額が決定されます)  
役所申請時に必要なもの → 印鑑・ご本人の貯金通帳

## 入院時に必要な物品

- 保険証     洗面道具     蓋つきの義歯入れ
- 印鑑     髭剃り・電気カミソリ     上着・ひざ掛け(寒い時期)
- 寝衣     ティッシュペーパー     入浴道具入れ(大き目のビニール袋)
- 肌着・下着     おしりふき(必要時)
- タオル(10枚程度)     濡れティッシュ(必要時)
- バスタブ(5~6枚程度)     口腔内用濡れティッシュ(必要時)
- 上履き(スリッパ以外)     現在内服中のお薬や点眼薬、インスリン等の注射、お薬手帳

所有品に関する注意

- ・電化製品は、携帯電話などの小型のもの以外は持ち込み・使用はご遠慮ください。
- ・所持品には必ず記名をお願いいたします。
- ・貴重品は持ち込まず、所持金は必要最低限をお願いします。
- ・紛失・盗難防止のため床頭台鍵付きボックスをご利用下さい。鍵の管理は各自でお願いします。  
万一、私物の紛失・盗難が発生しても管理上補償いたしかねます。
- ・義歯、眼鏡、補聴器など、入院中も患者様及びご家族の方が自己責任のもと管理をお願いします。  
ご自身で管理できない場合はスタッフ管理となりますのでご了承ください。
- ・義歯、眼鏡、補聴器などは、検査・手術などで着脱しますので、必ず保管ケースをご持参下さい。
- ・ご家族様が遠方で、必要物品の補充ができない場合は当院事務所に預り金をお願いしています。  
預り金から、当院売店にて必要なものを購入させていただきますのでご了承ください。
- ・収納に限りがあります。身の回り品・日用品は最小限でお願いします。
- ・ハサミ、爪切り、刃物などの鋭利なものの持ち込みはお控えください。

## テレビの使用

備え付けのテレビをご使用できます。テレビカードを販売機でご購入下さい。

テレビカード販売機：各階に設置、領収書、レシート発行不可

テレビカード清算機：3階東病棟に設置、カード残金の精算可

テレビ使用中は他の患者様のご迷惑にならないようイヤホンをご使用下さい。

※視聴時間：午前6時から午後9時まで

## 寝衣について

ご希望の方は、業者契約による寝衣（パジャマ）のレンタルができます。別途、洗濯込みの寝衣・タオル類・肌着・下着・靴下などのレンタル可能です。入院費とは別途料金となり、いずれも申込用紙の記入が必要となります。詳細はご確認下さい。

## 洗濯について

洗濯物をご家族でのお持ち帰り洗濯、または病院指定業者への委託が可能です。ご自身で洗濯できる場合に限り、病院内の有料洗濯機乾燥機の利用も可能です。

## オムツ使用について

オムツが必要な患者様につきましては、原則として当院で準備したものをご使用ください。（オムツ料金別紙参照）

## 入浴について

入院後、病状が安定されたのち、主治医の許可の下、入浴していただきます。

介助浴は、病棟ごとに利用日と時間が決まっています。

病棟でお知らせしますので、ご確認ください。

病状により入浴ができない場合は、清拭などで清潔保持に努めていきます。

## 服薬中のお薬について

服用中の薬、点眼薬、インシュリン等注射、お薬手帳は、入院時に看護師にお渡し下さい。入院中は基本的に他病院への受診は行えず、当院での処方となります。

受診が必要な場合はご相談ください。

## 食事について

当院では、主治医の指示の下、管理栄養士によって患者様の病状に合わせた献立や栄養管理適時・適温での食事提供を行っています。

食事時間 朝食：8時 昼食：12時 夕食：18時

※原則、食べ物の持ち込みは認められませんのでご了承下さい。

## 付添いについて

原則として付き添いの必要はありません。

ただし、患者様の病状、心理状態、その他事情により、医師が認めた場合に限り、付き添いが可能です。

## 外出・外泊について

外出・外泊は医師の指示が必要です。外泊は原則として1回に一泊のみです。

外出・外泊許可は前日までです。お早めに申し出て下さい。

外出・外泊許可書が必要です。外出前に許可書をナースステーションに提出して下さい。無断外出・外泊の場合は退院していただくこともございます。

## 面会について

面会には予約が必要です。感染状況によって面会制限がありますのでご確認ください。

面会時間は原則14時から16時までです。

面会直前に、必ずナースステーションへお申し出下さい。

面会時に病室での飲食は、ご遠慮下さい。

体調に不安のある方、風邪症状のある方は面会できません。

面会時はマスク着用、手指消毒をお願いします。

患者様への処置や病状によっては、面会をお断りすることがありますのでご了承下さい。

大人数での面会のご遠慮下さい。

小さいお子様の面会時は保護者のお手を離されないようにお願いします。

感染流行時は面会を制限させていただく場合がございます。

院内での携帯電話のご使用は、他患者様のご迷惑にならないようお願い致します。

## 病室について

原則4人部屋となります。

個室ご希望の方はお申出いただき、空室があればご利用いただけます。

ただし、病状以外の理由で個室を希望される場合は、別途室料がかかります。

室料は居室により変動しますので別途ご確認ください。

治療の都合上もしくは入院日数、病棟の状況などにより、病室・病床あるいは病棟の移動をお願いすることがあります。ご了承下さい。

病室内ではお静かにお願いします。

携帯電話での通話は他の患者様のご迷惑にならない場所で行ってください。

入院中、当院駐車場に自家用車を停泊することはご遠慮下さい。

当院・施設内に御用のない方の駐車場の使用はお断りしております。

駐車場での事故・盗難等については当院では一切責任を負いませんのでご了承下さい。

院内での火気の使用、飲酒、賭博行為は厳禁です。

当院は病院敷地内すべて禁煙となっております。

**迷惑行為(ハラスメント等)は、警察への通報、退院、転院など厳正に対処いたします。**

## 入院費について

入院費は毎月月末締め、翌月の15日までの支払いをお願いしております。15日から一週間は事務所にしてお受け致します。その後は受付にてお受け致します。退院時の入院料計算は当日となりますので、受付にて清算後お帰り下さい。入院料を3ヶ月滞納されますと督促状が出されます。督促を受けてから30日以内にお支払いいただけない場合は、退院していただくことがありますのでご承知下さい。死亡退院時は後日お支払をお願いいたします。

## 退院について

退院当日はお帰りの直前に、必ずナースステーションにお声かけください。お薬や書類をお渡しする場合がございます。退院時に「退院証明書」をお渡しいたします。退院後3ヶ月以内に他の医療機関に入院される際に必要な書類ですので、大切に保管して下さい。お帰りの際にはお忘れ物がないよう、今一度ご確認下さい。服薬指導があります。ご自宅での療養にお役立て下さい。



## ..... ❖ ..... 地域医療連携室のご案内

地域医療連携相談室には、医療ソーシャルワーカー（社会福祉士）や看護師がおります。患者様やご家族の病気に関する様々な悩み・不安についてご相談をお受けしております。一緒に考え解決につながるようお手伝いさせていただきますので、お気軽にご相談下さい。

### ご相談内容

- ・ 転院に関する相談  
「自宅近くで入院できる病院や、長期入院できる病院を探している。」
- ・ 自宅への退院に関する相談  
「自宅に帰りたいが、生活できるかが不安」
- ・ 福祉制度の利用についての相談  
「福祉制度について知りたい、利用したい」
- ・ 入院費など経済的なことに関する相談  
「医療費が心配」

※社会支援の仕組みを分かりやすく説明し、必用に応じ手続き等のお手伝いをいたします。



ご意見やご要望、お気づきの事がありましたら、相談苦情担当窓口(総師長室)、各病棟看護師長、またはスタッフにお申し付け下さい。

外来・各病棟に設置してありますご意見箱もお気軽にご利用下さい

